

2018年10月号 Vol. 57 (2018年10月1日発行)

# せんしゆん



ISO9001:2015認証取得  
日本医療機能評価(3rdG:Ver.1.1)認定病院

<http://www.senshunkai.or.jp/>

千春会

検索

発行責任者：菊地 孝三



写真提供：七岡内科医院 七岡 聖魏 先生  
しゅうおんあん いっしきゅうじ  
紅葉の酬恩庵一休寺（京都府京田辺市）

## 理 念 (3つの使命)

1. 患者・利用者の自立を支援し、良質な医療・看護・介護を提供する。
2. 仕事に誇りと責任を持ち、社会人としての向上を目指す。
3. 事業の充実により、住民の健康増進と地域社会の発展に寄与する。

## 基本方針 (5つの志)

1. 優しい心を基本とする。
2. 医療と介護の相互充実を基本とする。
3. 疾病・障害を一体的に把握し、総合的な医療・介護サービスの提供を基本とする。
4. 良好な療養環境の維持並びに向上を目指す看護・介護を基本とする。
5. 互いの立場を理解し、尊重しあう職場づくりを基本とする。

医療法人社団 千春会

# 保育・高齢複合施設の開設 決定

阪急  
西山天王山駅  
西改札口すぐ

この度、医療法人社団 千春会は、「保育・高齢複合施設 西山天王山(仮称)」を開設する運びとなりました。

近隣には平成23年開設の「超強化型老健春風」がありますが、現在、ベッド稼働率95%以上が続き、回転率も35%以上という高密度、高回転の満床状態となっています。そのため、新たに老健を開設すべく、検討しておりましたところ、同時に長岡京市から、「保育園」の開設依頼があり、老健に加え、保育園と小規模多機能の複合型施設に変更し、お受けした次第です。

開設にあたりましては長岡京市からの多大なご助力もいただき、行政の要望する「小規模保育園(19名定員)」を開設し、待機児童解消の一助として、また、「小規模多機能型居宅介護(登録29名)」を含む、「サテライト型老健(29床)」「ショートステイ」も併せ持つ、「保育園併設の介護老健施設」となる予定です。さらに利便性も考慮した中、阪急西山天王山駅徒歩1分の至便な場所に計画しております。

法人には「老健春風」「老健桃山」のような大規模かつハイブリッドな老健が多いため、こちらの老健は小規模ながら様々な機能を持つ「サテライト型老健」として、地域住民の方々に

ご利用いただければと思います。

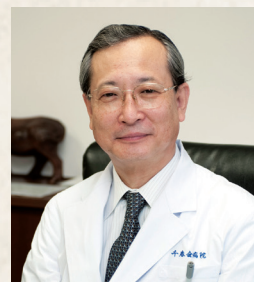
加えて、併設の訪問リハビリや訪問介護で、在宅復帰後も切れ目のない継続したサービスを提供することで、在宅生活の限界点を高めてまいります。

また、千春会グループとしては、すでに社会福祉法人 和楽会で「保育・高齢複合施設 友岡」を開設しており、保育園と高齢者施設(特養・デイサービス)のノウハウは、西山天王山でも活かせるものと考えております。

「保育・高齢複合施設 西山天王山(仮称)」の保育園は、対象を0歳~2歳としておりますが、3歳を迎えた後の受け入れを和楽会「きらら保育園」とするなど保育士の相互交流も含め、和楽会との連携、協力をさらに密にすることで、安定した保育環境といたします。

子どもたちと高齢者が日常的に触れ合う中で、の相乗効果を期待しつつ、子育て世代の一助として、しっかりと運営してまいります。

今後とも千春会グループは、地域に信頼される法人として、一層の努力を重ねてまいります。



千春会グループ  
医療法人社団 千春会  
社会福祉法人 和楽会  
理事長 菊地孝三

奥には小さな公園も、隣接しており、子どもたちが楽しく遊べる環境です。

阪急 西山天王山駅の  
西改札口 徒歩1分  
便利な **保育園** & **高齢者向け施設**  
になります

- 1階 保育園  
定員 19名(ゆったりとした保育園です)
- 2階 小規模多機能型居宅介護  
登録 29名  
訪問リハビリ、訪問介護
- 3階 サテライト型 老健 15床
- 4階 サテライト型 老健 14床  
ショートステイ



## お知らせ

夕方の内視鏡検査が始まりました！  
お勤めの方も、昼食を抜けば夜診で検査できます。

病気は早期発見、早期治療が大切です！ **お問い合わせ** 千春会病院 ☎(075) 954-2175

みなさまに、検査を受けていただき易いよう、内視鏡検査の日時を追加いたしました。夜診時間や土曜日の検査枠を設けましたので、気になる方は、お気軽に受診して下さい。

### 楽になった内視鏡検査

リラックスして

ウトウトしながら

「内視鏡検査は初めて」「検査がよかった」など、苦手に思われる方も、ぜひ、ご相談下さい。

細い内視鏡を用いて検査を行ったり、鼻から内視鏡を挿入しての検査も可能です。少量の眠くなるお薬を使うことで、少しウトウトしながら、リラックスして検査を受けることも可能です。勤務されている方も夜診や土曜日を利用して、ガンだけでなく、ピロリ菌の有無などの検査で、早期発見、早期治療への足掛かりとして下さい。



(左から) 通常内視鏡(9mm)  
細径内視鏡(5mm)・鉛筆

	月	火	水	木	金	土
午前診 9:00~12:30		高垣伸匡	藤原仁史	高垣伸匡	小山 真	第1・5 小山 真 第3 担当医
夜 診 17:30~18:30		藤原仁史		第2・4 高垣伸匡 第1・3・5 小山 真		

## お知らせ

# 千春会 研修センター開設

長岡京市生涯学習センター  
バンビオ7階

地域の方々、新入職員、研修対象者が集う場所ができました！

千春会では、この度、研修制度のさらなる充実による「質」の向上と、地域の方々への介護スキルの提供により、地域全体の介護力向上を目指すべく、JR長岡京駅前生涯学習センターバンビオ7階に「研修センター」をオープンいたしました。

研修室には、フロアにベッド、トイレ、お風呂、等身大の研修用  
人形などが、設置されて  
おり、実際の介護場  
面に近い想定を作っています。



研修フロアに風呂場を設置

また、自分の技術をチェックできるようビデオ撮影機器もあり、介護職員はもちろん、医療系職員、看護師などの研修所として、また、地域の医療研修、介護研修などにも使用できるセンターとして運営いたします。

介護部門では、これまでも「介護老人保健施設 春風」を開催場所として、「介護初任者

研修」を法人職員や一般の方を対象として実施してきましたが、さらに地域の方々にも開かれた講座となるよう、交通至便な駅前公共施設での研修センターです。

現在も、介護部へ入職間もない方は全て、専属の「研修担当者」が、基礎研修として「介護の知識、技術」など、必要とされるスキルを指導し、配置後もしっかりサポートするなど、丁寧な研修を行っています。

今後は、上級者研修なども予定しており、入浴、食事、排せつなど、技術、知識、熱意のある介護スキルのプロフェッショナルを育成し、後進の目標となる人材の輩出に努めてまいります。



専用人形などを常設

地域の方々にも「介護は初めてでも安心」と思っただけけるよう、確実な技術を丁寧にお伝えしていきます。

# 様々につながる・・・

## 介護老人保健施設 桃山へ 京都市教育委員会より感謝状授与

京都市立鳴滝総合支援学校の職場実習実施に対する感謝状が「介護老人保健施設 桃山」に京都市教育委員会から贈呈されました。

千春会では、これまでも全事業所で継続して就職を視野に入れた実習を受け入れていています。昨年開設した桃山に、初めて実習を受け入れての感謝状です。

ほぼ、毎年、鳴滝総合支援学校より実習生を受け入れていますが、卒業時に安心して就職していただけるよう、高校3年生の1年間をかけて、業務に慣れるよう丁寧に進めています。入職後は皆さん、継続して勤務しておられ、勤続5年の表彰をもらう方が後を絶ちません。

これからも、しっかりと実習受け入れて、入職時の不安を解消し、一緒に法人職員として、長く勤務していただくことを願っています。



感謝状を手に 北マネージャー

## 小学生から大学生まで つながりを大切に 医療・介護・福祉に触れるひとときを共有

### 地元とのつながりから、 小学生の施設体験に発展！

#### 小規模多機能型居宅介護 あさつゆ

「あさつゆ」に可愛らしい小学生が遊びに来てくれました。

近隣の西光寺でのラジオ体操に「あさつゆ」の利用者さんが参加したことから、素敵なつながりが生まれました。



利用者さんと  
楽しそうな小学生たち

小学6年生の4名は、西光寺を学校帰りや休日に集う場としている、「おテラ、みらいのカタチ※」という任意団体に所属する小学生です。

「認知症キッズサポーター」でもある可愛い小学生の訪問に、利用者さんも大喜び。話も弾み、一緒に歌を歌ったり、体操やぬり絵をしたり。

子どもたちは「来てみたいと思っていました。食べ物の好み一緒だったり、昔の話を聞いたり、楽しかった。他の子も連れてまた来たいです。」と笑顔で話をしてくれました。

※社会福祉協議会が行っている顔の見える関係性を築く「きずな事業」の一つ。

### 次代を育成！ インターンシップ受け入れ

大谷大学(財団法人大学コンソーシアム京都より)、  
京都学園大学より

大学生が、医療、介護、福祉業界を知る機会になればと、毎年、インターンシップ生を受け入れていています。



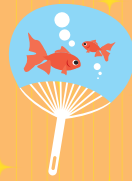
10日間のうち、管理部での3日間は、事務職の仕事を通じて、社会人とは何か、働くとは何かなどを、介護部の7日間では、介護体験を通じて、人との関わりや業界の事を学びます。夏祭り参加やレクリエーションの企画、実施、パンフレット制作などを行いました。「自分の課題を少しでも向上させることのできた有意義な体験でした。気づきを今後活かします」と、真剣に学びを深めた10日間でした。多くの貴重な経験が次代の育成につながればと願っています。



レクリエーション実施中の学生

# 地域と共に、多世代と共に

## みなさんと共に 賑わう夏祭り



利用者さま、ご家族さま、  
地域の方々と職員で盛り上げる恒例の「夏祭り」  
今年も多数の方々のご参加を得て、楽しいひと時となりました。

### 初めての夏祭りは大賑わい！

### 介護老人保健施設 桃山

今年初めて「夏祭り」を開催した「介護老人保健施設 桃山」では、**総勢約490名（うち地域の方約300名）**と、本当に多くの方にご参加いただきました。

開始時間直後から子どもたちや地域の方が次々にお越しになり、ピロティーは一気に活気にあふれました。その賑わいの中、利用者さまもご家族さまやセラピストなどの職員と一緒に屋台で買い物をされたり、食事をされたり、満面の笑顔で「夏祭り」を楽しんでおられました。



活気あふれる桃山の夏祭り

### 今年も大盛況！

### 介護老人保健施設 春風

台風で延期になっていた「介護老人保健施設 春風」の「夏祭り」も同日開催となり、今年も**総勢約560名（うち地域の方約330名：大人約150名、こども約180名）**と多くの方々で賑わいました。

昨年に引き続き、利用者さまに、焼きそば、綿菓子、かき氷などの屋台を担当していただきました。「役立ってうれしい」「来年もやりたい」との積極的な感想もいただき、笑顔の中にも、やりがいを持って下さる様子が見てとれました。



利用者さんの作る  
綿菓子を待つ子どもたち

利用者さま、ご家族様はもとより、地域の方々との交流が夏祭りの楽しみの一つとなっており、多くの方々と共に毎年、毎年の触れ合いを大切にしていまいます。

利用者さま、ご家族様はもとより、地域の方々との交流が夏祭りの楽しみの一つとなっており、多くの方々と共に毎年、毎年の触れ合いを大切にしていまいます。



「完売」に販売担当の  
利用者さんも大喜び



法人各施設共々に、工夫を凝らして開催した夏祭りは、多くの方々のご参加を得て、無事終了致しました。

これからも、法人の全施設が皆さまと共にある身近な施設として、地域の発展に貢献できるよう、さらに努めてまいります。

※夏祭りのバザーの収益金を大阪府北部地震義援金へ寄付いたしました

歳時記 1

救急救命講習会  
乙訓消防組合消防本部署員の方に講習していただきました

年数回行っている救急救命講習ですが、今年、乙訓消防組合消防本部では初めてとなる病院での取り組みに、大田司令、高澤副士長が来院され、とっさの救命についての講義と実際に人体模型などを使って、AED操作講習などをしていただきました。



人形を使つての説明



熱心に研修する職員

法人職員は、毎年研修を受けていますが、救急受け入れで相互に協力し合う消防署員の方からの学びは初めてで、新しい視座を得たり、知識の再確認等につながるなど、有意義な講習会となりました。

歳時記 2

火事は絶対に出さない！  
夜間想定消防訓練実施

今年の消防訓練は、人手が少なくなる夜間に「もし火事が発生したら」と、夜の火災を想定して実施しました。毎年繰り返す訓練の中で、参加した職員からの意見を元に、見えてくる細かな問題点を解決していきます。真剣な訓練を重ねることで、万一の場合には安全確実に避難誘導できるように日々努めています。



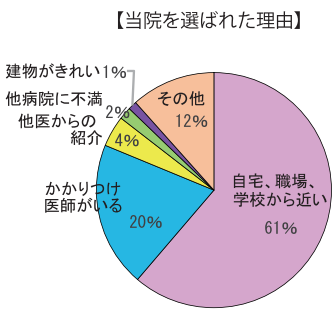
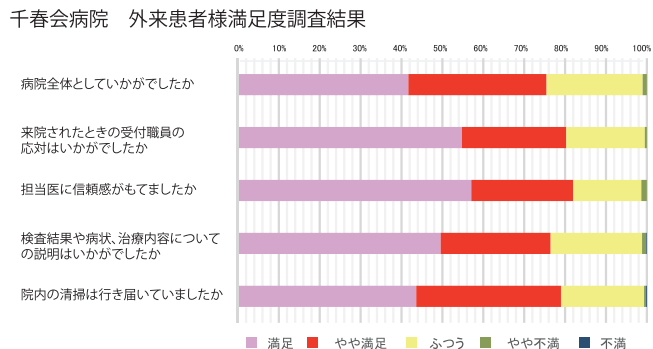
真剣に取り組む医師と職員

ご報告

皆さまのご意見を大切に… より良質な医療・看護・介護の提供を目指して  
千春会病院外来患者さま 満足度調査を実施いたしました

みなさまのご意見を今後のサービス向上につなげるよう、満足度調査を実施しております。調査結果は、一部のみ掲載しておりますので、詳細は、千春会ホームページにてご覧ください。

千春会  検索  
<http://www.senshukai.or.jp>



編集後記

本号表紙は「一休さん」の呼び名で有名な臨済宗大徳寺派の一休宗純禅師が晩年を過ごした寺。通称一休寺。風に舞う紅葉と所狭しと苔に散ずる紅の美しさは名所ならではの。門の奥には、黄、朱、紅色の葉が重なり合う空間が広がります。真紅の葉は、あたかも千春会の熱い想いの如く、重なる柔らかな色彩は、地域と共に皆が手を取り合う「思いやりの心」のように…(弘)  
表紙写真…元・乙訓医師会会長、監事歴任の七岡先生ご提供

今回の調査結果では病院全体に対する「満足（満足・やや満足）」は、75%となり、多くの患者様から満足度の高い回答をいただきました。頂戴したご意見の中でも待ち時間に関する点、その他ご不満の点につきましては、関係部署で検討を重ね、改善を行ってまいります。これからもさらに地域の皆様から信頼していただける病院として努力を重ねてまいります。外来患者満足度調査へのご協力、誠に有難うございました。

患者さまの権利と義務

- 当院では、次に掲げる患者さまの権利を尊重します。
- 1 患者さまは誰でも、良質な医療と良質な看護を公平に受ける権利があります。
  - 2 患者さまは、医療の内容について納得できるまで十分な説明を受ける権利があります（インフォームドコンセント）。
  - 3 患者さまは、他の医療機関の医療者に意見を求める権利があります（セカンドオピニオン）。
  - 4 患者さまは、医師から説明を受けた治療方法など自らの意思で自由に選択し決定する権利があります。
  - 5 患者さまは、ご自分の診療録など診療情報の開示を求める権利があります。
  - 6 患者さまは、個人の情報やプライバシーの保護を受ける権利があります。

- また良質な医療と看護を公平に受けていただくために、患者さまに次の義務をお願いしております。
- 1 患者さまご自身の健康に関する情報を、できるだけ正確にご提供ください。
  - 2 十分理解できるまで質問していただき、納得した上で治療をお受けください。
  - 3 患者さまおよびご家族の方々は、他の患者さまの治療や職員による医療提供の支障にならないように協力する義務があります。



日本医療機能評価機構認定病院  
千春会病院  
〒617-0826 京都府長岡京市開田2丁目14-26  
TEL. (075)954-2175 FAX. (075)955-4615